

HALVÅRSRAPPORT – 1. HALVÅR 2009

Omsætning	EBITDA	Resultat efter skat
28.779 mio. kr.	4.766 mio. kr.	1.335 mio. kr.

Som forventet præger fortsat lave energipriser resultatet

Bestyrelsen for DONG Energy A/S har i dag godkendt halvårsrapporten for 1. halvår 2009, som viser følgende udvikling sammenholdt med resultatet for 1. halvår 2008:

- Omsætningen steg med 959 mio. kr. til 28.779 mio. kr. som følge af højere gasproduktion fra Ormen Lange feltet, delvist modsvaret af væsentlig lavere olie- og gaspriser samt lavere danske elpriser
- EBITDA faldt med 1.885 mio. kr. til 4.766 mio. kr., hvoraf en væsentlig del skyldes tidsforskydningseffekter i forbindelse med de kraftige udsving i markedspriserne på olie, gas og kul
- Resultat efter skat blev 1.335 mio. kr. mod 3.082 mio. kr.
- Der blev investeret for 8,5 mia. kr. i nye aktiviteter og eksisterende anlæg, herunder i gasfyrede kraftværksprojekter i Wales og Holland, en polsk vindmøllepark og vindmølleinstallationselskabet A2SEA.

”Vi forventer en stigning i vores gasproduktion på 70% i 2009, og i løbet af de kommende måneder sætter vi fem nye vindmølleparker i drift. Selv om den økonomiske krise har bidt sig stærkere fast med faldende energipriser og energiforbrug, fastholder vi vores tidligere udmelding for 2009”, siger koncernchef Anders Eldrup.

Uændrede forventninger til 2009

EBITDA og resultat efter skat for 2009 forventes som tidligere udmeldt at falde væsentligt i forhold til 2008, hvor EBITDA var 13,6 mia. kr. og resultat efter skat var 4,8 mia. kr.

KONCERNENS HOVED- OG NØGLETAL

mio. kr.	1. halvår 2009	1. halvår 2008	2. kv. 2009	2. kv. 2008	2008	
RESULTATOPGØRELSE						
Nettoomsætning:	28.779	27.820	13.163	12.740	60.777	
Exploration & Production	3.542	3.596	1.699	1.900	7.114	
Generation	6.357	6.746	2.436	3.403	15.298	
Energy Markets	18.824	16.271	8.571	6.535	38.087	
Sales & Distribution	6.948	7.894	2.661	3.237	15.595	
Øvrige (inkl. elimineringer)	(6.892)	(6.687)	(2.204)	(2.335)	(15.317)	
EBITDA:	4.766	6.651	2.113	3.465	13.622	
Exploration & Production	2.224	2.604	1.012	1.381	4.053	
Generation	468	1.915	(19)	1.100	3.155	
Energy Markets	1.248	916	849	405	5.082	
Sales & Distribution	1.221	1.202	473	476	1.827	
Øvrige (inkl. elimineringer)	(395)	14	(202)	103	(495)	
EBITDA korrigeret for særlig kulbrinteskot	4.455	6.127	1.999	3.178	12.876	
EBIT	2.845	4.682	1.143	2.509	8.004	
Finansielle poster, netto	(632)	(364)	(208)	(229)	(1.134)	
Periodens resultat	1.335	3.082	617	1.830	4.815	
BALANCE						
Aktiver	119.231	106.722	119.231	106.722	106.085	
Tilgang i materielle aktiver	6.256	4.670	3.787	2.710	9.853	
Rentebærende aktiver	10.603	1.415	10.603	1.415	2.794	
Rentebærende gæld	29.852	15.917	29.852	15.917	18.047	
Nettorentebærende gæld	19.249	14.502	19.249	14.502	15.253	
Egenkapital	44.892	41.767	44.892	41.767	46.190	
Investeret kapital	64.141	56.269	64.141	56.269	61.443	
PENGESTRØMME						
Funds From Operation (FFO)	4.222	5.248	1.544	2.198	11.165	
Pengestrømme fra driftsaktivitet	8.096	4.973	4.608	2.140	10.379	
Pengestrømme fra investeringsaktivitet	(8.427)	(2.790)	(5.336)	(676)	(8.629)	
Frie pengestrømme til egenkapital (med opkøb/frasalg)	(331)	2.183	(728)	1.464	1.750	
Frie pengestrømme til egenkapital (uden opkøb/frasalg)	900	213	185	(506)	430	
NØGLETAL						
EBITDA margin	%	17	24	16	27	22
EBIT margin (overskudsgrad)	%	10	17	9	20	13
Finansiell gearing	x	0,43	0,35	0,43	0,35	0,33
Nettorentebærende gæld + hybridkapital / EBITDA korrigeret for særlig kulbrinteskot	x	n.a.	n.a.	n.a.	n.a.	1,8
Antal aktier, ultimo	1.000	293.710	293.710	293.710	293.710	293.710
Antal aktier, gennemsnit	1.000	293.710	293.710	293.710	293.710	293.710
Resultat pr. aktie	kr.	3,39	9,35	0,95	5,09	15,08
Pengestrømme fra driftsaktivitet pr. aktie	kr.	27,56	16,93	15,69	7,29	35,00
Frie pengestrømme til egenkapital (uden opkøb/frasalg) pr. aktie	kr.	3,06	0,73	0,63	(1,72)	1,46

For definitioner af hoved- og nøgletal henvises til årsrapporten for 2008 side 136.

Indhold	Side
Ledelsesberetning:	3
Væsentlige begivenheder	3
Markedsforhold og markedspriser	4
Koncernens resultater	7
Forventninger til resultatet for 2009	11
Segmenternes resultater	12
Ledelsespåtegning	17
Halvårsregnskab	18
Telekonference og kontaktinformation	27

LEDELSESBERETNING - 1. HALVÅR 2009

VÆSENTLIGE BEGIVENHEDER I 2. KVARTAL 2009

*>>Flere havmølleparker
i Storbritannien*

DONG Energy har besluttet at opføre havmølleparken Walney II i det irske hav, som bliver søsterpark til Walney I, hvor planlægningsarbejdet er færdiggjort. Den forventede samlede investering i Walney I og II er 9,7 mia. kr. DONG Energy arbejder nu videre med at få det endelige aftalegrundlag med leverandører til projekterne på plads.

Parkerne bestående af i alt 102 møller vil til sammen få en kapacitet på 367 MW, svarende til 250.000 husstandes årlige elforbrug. Walney I er planlagt til at stå færdig i starten af 2011. Walney II forventes at stå færdig i 2012.

Herudover har partnerne bag havmølleparken London Array, som udover DONG Energy består af E.ON og Masdar, besluttet at opføre første fase af London Array, der ligger ud for Themsens udmunding.

Første fase af London Array har en kapacitet på 630 MW, og havmølleparken forventes at producere den første strøm i 2012. DONG Energy's ejerandel af London Array udgør 50%, mens E.ON og Masdar ejer henholdsvis 30% og 20%. Partnerkredsens forventede samlede investering i første fase forventes at udgøre 16,4 mia. kr. For dette projekt arbejdes der ligeledes hen i mod at få aftalegrundlaget bragt endeligt på plads.

*>>Ejerandel i gasfyret
kraftværksprojekt i
Holland*

DONG Energy har købt en 50% ejerandel i et gasfyret kraftværksprojekt i Holland, Enecogen. Den anden partner i projektet er Eneco B.V. (Eneco), der er Hollands tredjestørste forsyningsselskab.

Kraftværket, der får en bruttokapacitet på 870 MW, bliver opført ved havnen i Rotterdam. Enecogen har indgået kontrakt med Siemens om opførelse af kraftværket, der forventes idriftsat inden udgangen af 2011. DONG Energy's investering udgør 2,5 mia. kr. (inkl. køb af ejerandelen på 50%).

>>Obligationsudstedelse på 1 mia. EUR

DONG Energy har udstedt to benchmark eurobond obligationer på hver 500 mio. EUR, med henholdsvis 5 års og 10 års løbetid til rentesatser på henholdsvis 4,9% og 6,5%. Transaktionen blev overtaget ca. 8 gange.

>>Fibernet aktiviteter justeres

DONG Energy har startet en proces, der kan udbrede fibernettets store potentiale. Dette skal ske via en dialog med udvalgte danske og udenlandske virksomheder, der tilbyder ydelser inden for telekommunikation, mobil- og internet. Resultatet kan blive, at DONG Energy indgår partnerskab eller finder en køber til fiberaktiviteterne.

>>Køb af A2SEA

DONG Energy har købt A2SEA, der er markedsledende leverandør af installationsfartøjer til opførelse af havmølleparker. A2SEA købes af Dansk Kapitalanlæg, Lønmodtagernes Dyrtidsfond og Clipper Projects samt en række mindre aktionærer for 0,7 mia. kr. A2SEA har hovedkontor i Fredericia, beskæftiger 200 medarbejdere og ejer fire fartøjer.

DONG Energy har anvendt A2SEA's fartøjer ved en række offshore projekter og et fartøj deltager for tiden i opførelsen af havmølleparken Horns Rev 2. Købet af A2SEA medfører øget fleksibilitet ved at eje egne fartøjer og der sikres viden og kompetencer. Desuden giver det mulighed for hurtigere at færdiggøre og idriftsætte vindmølleparker.

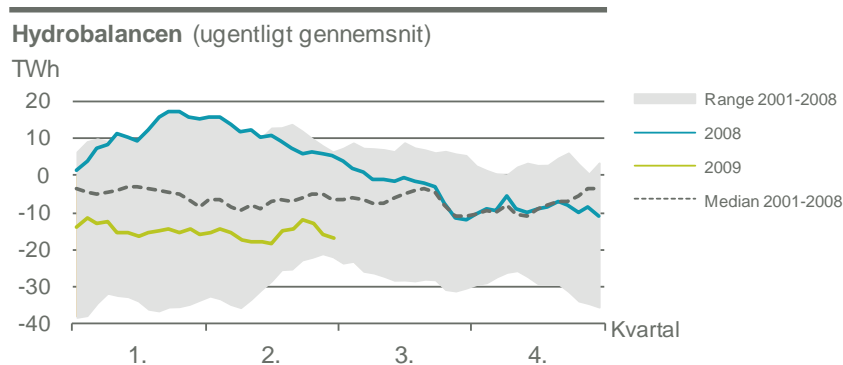
MARKEDSFORHOLD

>>Ændrede prismønstre for el

Energimarkedet i 1. halvår 2009 har været præget af faldende efterspørgsel efter el som konsekvens af den økonomiske krise. Det har medført en ændring i prismønstrene for el i Nord Pool området. Normalt er der forskel mellem prismønstrene i det hydrobaserede Nord Pool område og Tyskland, som er termisk baseret. I 2009 har elpriserne i de to områder imidlertid ligget meget tæt på hinanden, og betydelig overkapacitet har betydet, at peak-tillæggene har været små.

Niveauet for indholdet i de norske og svenske vand- og snereservoirer (hydrobalancen) lå under normalen i 1. halvår 2009 (med et gennemsnitligt underskud på 15,3 TWh sammenlignet med et gennemsnitligt overskud på 10,4 TWh i 1. halvår 2008). Det store overskud af vand i 1. halvår 2008 førte til stor vandkraftproduktion, som prismæssigt pressede den termiske kraft ud af markedet i store dele

af perioden, da vandkraftproducenterne var nødt til at producere yderligere for at kontrollere reservoierne. I 1. halvår 2009 var der derimod stort underskud på hydrobalancen og dermed havde vandkraftproducenterne til trods for markant forbrugsnedgang bedre evne til at kontrollere vandkraftproduktionen og dermed prissætte elproduktionen fra vandkraft til termiske priser.



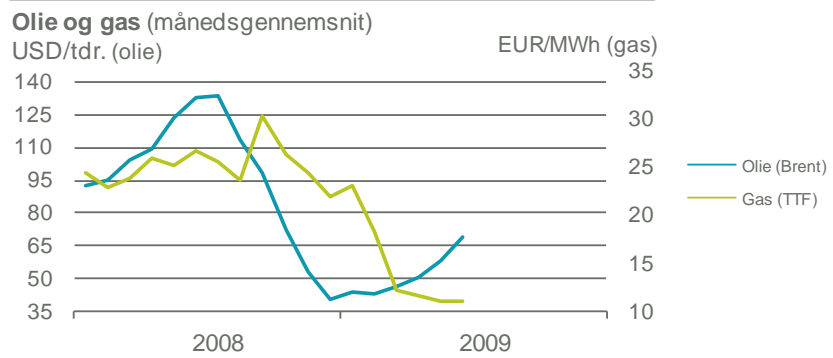
Den økonomiske krise har også påvirket gasmarkedet, og resulterede i en lavere efterspørgsel i Nordeuropa end i 1. halvår 2008 som følge af generelt lavere produktion i industrivirksomheder. Samtidig har markedet generelt været velforsynet med gas, herunder LNG.

Markedet for olie var ligeledes negativt påvirket af svagere økonomisk aktivitet og afledt heraf historisk høje olielagre, da produktionen ikke blev sænket i takt med efterspørgselsnedgangen. I sidste del af 1. halvår 2009 har prisudviklingen på olie imidlertid været positivt influeret af, at markedet har vægtet de positive nyheder højere end de dårlige fra en blandet række nøgletal.

MARKEDSPRISER

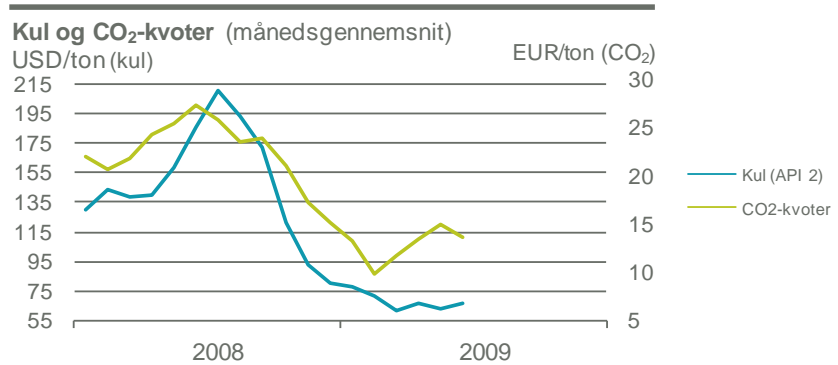
>>Væsentligt lavere olie- og gaspriser

Markedsforholdene har resulteret i, at råvarepriserne har ligget på væsentligt lavere niveauer end i 2008. Markedsprisen for olie er siden højdepunktet i sommermånederne 2008 faldet markant, men med stigende tendens siden årsskiftet. Den gennemsnitlige oliepris var i 1. halvår 2009 på 52 USD/tdr. mod 109 USD/tdr. i 1. halvår 2008. Den gennemsnitlige gaspris på den hollandske gasbørs TTF udgjorde 14 EUR/MWh, 42% lavere end i 1. halvår 2008.



>>Priser på kul og CO₂-kvoter halveret

Kulprisen lå med 68 USD/ton 54% lavere end i 1. halvår 2008, som konsekvens af lavere globalt kulforbrug, voksende lagre og lavere fragtrater. Prisen på CO₂-kvoter er ligeledes faldet i takt med reduceret forbrug af el i Europa, især i de kvotebelagte industrielle sektorer, men har dog vist en stigende tendens i 2. kvartal i forhold til 1. kvartal. Prisen på CO₂-kvoter lå i gennemsnit 46% lavere end i 1. halvår 2008.



>>Konvergerende nordiske elpriser

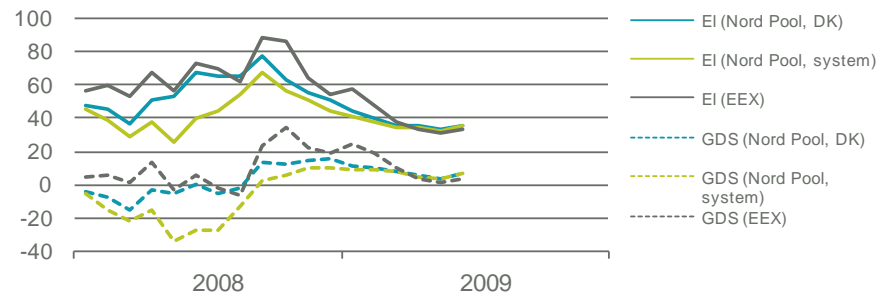
Nord Pool systemprisen var på niveau med 1. halvår 2008 og udgjorde i gennemsnit 36 EUR/MWh i 1. halvår 2009. Den gennemsnitlige elpris i de to danske prisområder faldt med 26% i forhold til 1. halvår 2008 og lå tæt på systemprisen. Den tyske EEX elpris faldt i 2. kvartal 2009 under de nordiske elpriser og lå i 1. halvår 2009 35% lavere end året før.

Samlet resulterede priserne på el, kul og CO₂-kvoter i et væsentligt højere green dark spread end i 1. halvår 2008. Gennemsnittet for de to danske prisområder udgjorde 7 EUR/MWh mod et tilsvarende negativt green dark spread i 1. halvår 2008.

På trods af det højere green dark spread i 2009 var DONG Energy's indtjening fra den termiske produktion væsentligt lavere end i 1. halvår 2008, primært som følge af FIFO-lagerprincippet for kul og lavere peak-tillæg.

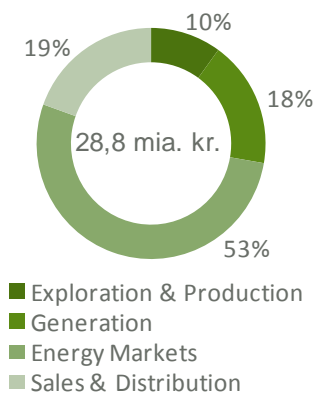
El og green dark spread (GDS) (månedsgennemsnit)

EUR/MWh



OMSÆTNING

Omsætning 1. halvår 2009



Omsætningen udgjorde 28.779 mio. kr. mod 27.820 mio. kr. i 1. halvår 2008. Stigningen dækker over to modsatrettede effekter. Produktionen af gas var væsentlig højere end i 1. halvår 2008, mens olie- og gaspriserne var væsentlig lavere. Derudover var de danske elpriser lavere.

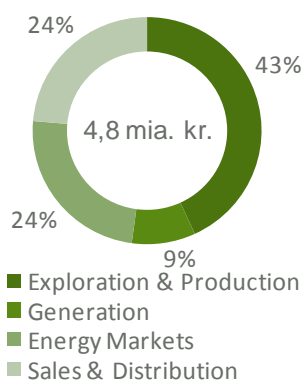
Gasproduktionen blev fordoblet i forhold til samme periode 2008 og udgjorde 7,4 mio. boe. Stigningen kom hovedsageligt fra Ormen Lange gasfeltet og skyldes idriftsættelse af flere produktionsbrønde. Feltet gik i produktion i oktober 2007.

Elproduktionen steg med 4% i forhold til 1. halvår 2008 og udgjorde 9,2 TWh. Den termiske produktion steg som følge af højere green dark spreads, men blev delvist modsvaret af et fald i den vedvarende produktion, primært som følge af mindre vind.

Salget af gas (eksklusiv eget forbrug på kraftværkerne) faldt med 11% til 44,8 TWh mod 50,4 TWh i 1. halvår 2008. Faldet kan i stort omfang henføres til lavere efterspørgsel efter gas som følge af recessionen. Priserne på gas faldt i løbet af halvåret og de lave priser på gasbørserne har medført, at store engroskunder har reduceret købet fra DONG Energy og i stedet købt gas på børserne.

Prissikring havde en positiv effekt på 888 mio. kr. i 1. halvår 2009 mod en negativ effekt på 451 mio. kr. i 1. halvår 2008. Sikring af olie- og elpriser påvirkede positivt, mens sikring af kulpriser bidrog negativt i 1. halvår 2009.

EBITDA 1. halvår 2009



DRIFTSRESULTAT (EBITDA)

EBITDA udgjorde 4.766 mio. kr. mod 6.651 mio. kr. i 1. halvår 2008. En væsentlig del af faldet skyldes tidsforskydningseffekter i forbindelse med de kraftige udsving i markedspriserne på olie, gas og kul. De stigende priser gennem første del af 2008 har medført store ne-

>>Generation var den primære årsag til det lavere EBITDA

gative effekter fra timelag og FIFO-lagerprincippet for kul i 1. halvår 2009.

Faldet på 1.885 mio. kr. fordelte sig således mellem forretningsområderne:

- I Exploration & Production faldt EBITDA med 380 mio. kr. til 2.224 mio. kr. som følge af de lavere olie- og gaspriser, delvist modsvaret af den væsentligt højere gasproduktion samt positiv effekt fra olieprissikringer
- I Generation faldt EBITDA med 1.447 mio. kr. til 468 mio. kr., hovedsageligt på grund af lavere dækningsbidrag ved termisk elproduktion som følge af FIFO-lagerprincippet for kul og lavere peak-tillæg, delvist modsvaret af positiv effekt fra elprissikringer
- I Energy Markets steg EBITDA med 332 mio. kr. til 1.248 mio. kr. og var positivt påvirket af forward salg af gas i 2008 til levering i 2009 til priser væsentligt over det aktuelle markedsprisniveau samt en positiv effekt fra prissikringer, delvist modsvaret af negativ timelag-effekt drevet af faldende oliepriser
- I Sales & Distribution steg EBITDA med 19 mio. kr. til 1.221 mio. kr., primært som følge af højere gasdistributionstariffer på grund af regulatorisk underdækning i tidligere år.

AFSKRIVNINGER OG RESULTAT AF PRIMÆR DRIFT (EBIT)

>>Lavere afskrivninger pga. reduceret afskrivningsgrundlag

EBIT udgjorde 2.845 mio. kr. mod 4.682 mio. kr. i 1. halvår 2008. Faldet på 1.837 mio. kr. var mindre end faldet i EBITDA og skyldes, at afskrivningerne faldt med 48 mio. kr., hovedsageligt som følge af nedskrivninger i 2008, der har reduceret afskrivningsgrundlaget.

AVANCE VED SALG AF VIRKSOMHEDER

Salget af Frederiksberg Forsyning og Frederiksberg Forsynings Ejendomsselskab til Frederiksberg Kommune blev gennemført i 1. kvartal 2009 med en avance på 31 mio. kr.

ASSOCIEREDE VIRKSOMHEDER

Resultat efter skat fra associerede virksomheder bidrog netto med 29 mio. kr. mod 55 mio. kr. i 1. halvår 2008. Vandkraftaktiviteterne i Norge gav et lavere, men positivt resultat.

FINANSIELLE POSTER

>>Stigning i finansielle poster på 268 mio. kr.

De finansielle poster udgjorde en nettoomkostning på 632 mio. kr. mod 364 mio. kr. i 1. halvår 2008.

Finansielle poster mio. kr.	1. halvår 2009	1. halvår 2008	Afvigelse
Renteomkostninger, netto	(392)	(334)	(58)
Renteelement af retableringsforpligtelser	(88)	(88)	0
Udbytte fra kapitalandele	3	0	3
Øvrige	(155)	58	(213)
Finansielle poster, netto	(632)	(364)	(268)

Nettorenteomkostningerne steg med 58 mio. kr. til 392 mio. kr. afledt af en stigning i den gennemsnitlige nettorentebærende gæld fra godt 14 mia. kr. i 1. halvår 2008 til godt 16 mia. kr. i 1. halvår 2009 samt væsentligt højere bruttogæld i 1. halvår 2009 som konsekvens af obligationsudstedelserne.

Implementeringen af IAS 23 betyder, at låneomkostninger på visse investeringer, der er truffet beslutning om i 2009, skal aktiveres i opførelsesperioden, jævnfør note 1 på side 22. Renteomkostningerne i resultatopgørelsen i 1. halvår 2009 blev positivt påvirket af denne ændring.

Renteelement af retableringsforpligtelser udgjorde 88 mio. kr., hvilket var på niveau med 1. halvår 2008. Øvrige finansielle poster udgjorde en omkostning på 155 mio. kr. mod en indtægt på 58 mio. kr. i 1. halvår 2008. Omkostningen i 1. halvår 2009 skyldes primært valutakursreguleringer.

SELSKABSSKAT

>>Skatteprocenten var påvirket af den norske kulbrintebeskatning

Skat af periodens resultat udgjorde en omkostning på 938 mio. kr. mod 1.768 mio. kr. i 1. halvår 2008. Skatteprocenten var 42% mod 41% i 1. halvår 2008, korrigeret for skattefri avance ved salg af virksomheder og at associerede selskaber indregnes efter skat. Den marginale stigning i skattesatsen skyldes, at indtjeningen i Norge, hvor kulbrinteindkomst beskattes med i alt 78%, udgjorde en lidt større andel af den samlede indtjening i 1. halvår 2009 end i 1. halvår 2008.

PERIODENS RESULTAT

>>Periodens resultat faldt med 1.747 mio. kr.

Periodens resultat faldt med 1.747 mio. kr. til 1.335 mio. kr. i 1. halvår 2009 som følge af det lavere EBIT og højere finansielle omkostninger.

PENGESTRØMME

>>Stor stigning i pengestrømme fra driftsaktivitet

Pengestrømme fra driftsaktivitet steg med 3.123 mio. kr. til 8.096 mio. kr. mod 4.973 mio. kr. i 1. halvår 2008.

Ændring i driftskapital samt posten øvrige korrektioner bidrog positivt til pengestrømmene i forhold til 1. halvår 2008, mens EBITDA, skattebetalinger og finansielle poster (herunder valutakurstab i 1. halvår 2009 mod gevinst i 1. halvår 2008) bidrog negativt i forhold til 1. halvår 2008.

Den væsentligste årsag til pengestrømseffekten fra ændring i driftskapital i 1. halvår 2009 var reduktion af Energy Markets' gaslager henover vintersæsonen. Øvrige korrektioner var positiv i 1. halvår 2009 (mod negativ i 1. halvår 2008) og vedrørte primært tilbageførsel af markedsværdiregulering af ineffektiv kulprissikring, der indgik i EBITDA, men som ikke havde likviditetseffekt.

>> Pengestrømme fra investeringsaktivitet præget af akquisitioner

Pengestrømme fra investeringsaktivitet udgjorde -8.427 mio. kr. mod -2.790 mio. kr. i 1. halvår 2008. De væsentligste investeringer i 1. halvår 2009 var:

- Udbygning af olie- og gasfelter samt infrastruktur (1.337 mio. kr.), herunder det norske gasfelt Ormen Lange (325 mio. kr.) og det danske felt Nini Øst (406 mio. kr.)
- Udbygning af vindaktiviteter (3.222 mio. kr.), herunder havmølleparkerne Gunfleet Sands (915 mio. kr.) og Horns Rev 2 (918 mio. kr.) samt akquisition af vindmølleinstallationselskabet A2SEA (727 mio. kr.)
- Termiske aktiviteter (2.204 mio. kr.), herunder akquisition og konstruktion af det gasfyrede kraftværk Severn i Wales (1.225 mio. kr.)
- Nedgravning af elkabler i Nordsjælland og øvrige investeringer i eldistributionsnettet (359 mio. kr.).

BALANCE OG KAPITALSTRUKTUR

>> Stigning i balancen som følge af investeringer og obligationsudstedelse

Balancesummen steg med 13,1 mia. kr. fra udgangen af 2008 til 119,2 mia. kr. pr. 30. juni 2009. Stigningen skyldes primært højere materielle aktiver som følge af investeringsprogrammet, herunder købene af Severn og A2SEA, samt stigning i valutakurserne for GBP og NOK siden udgangen af 2008. Herudover steg beholdningen af likvider og værdipapirer som følge af udstedelsen af eurobond obligationer i maj. Tilgodehavender og forpligtelser vedrørende finansielle sikringsinstrumenter udgør fortsat store bruttoposter i balancen, men er reduceret siden årsskiftet.

>> Nettogæld forøget med 4 mia. kr.

Den nettorentebærende gæld steg med 4,0 mia. kr. fra udgangen af 2008 til 19,2 mia. kr. pr. 30. juni 2009. Bruttogælden steg med knap 12 mia. kr., væsentligst som følge af obligationsudstedelser og gæld overtaget i forbindelse med købet af Severn gruppen.

Egenkapitalen faldt med 1,3 mia. kr. fra udgangen af 2008 til 44,9 mia. kr. pr. 30. juni 2009. Faldet skyldes udbyttebetaling på 1,9 mia. kr. til aktionærene, rentebetaling til ejerne af hybridkapital samt en reduktion af sikringsinstrumenter på egenkapitalen, der kun delvist blev modsvaret af periodens resultat samt en reduktion af den negative reserve for valutakursreguleringer vedrørende investering i dattervirksomheder.

FORVENTNINGER TIL RESULTATET FOR 2009

Eksterne forudsætninger

DONG Energy's finansielle resultater påvirkes i væsentlig grad af udviklingen i en række markedspriser, herunder olie, gas, el, kul, CO₂-kvoter og dollarkursen. Forventningerne til resultatet for 2009 er baseret på de gennemsnitlige markedspriser i tabellen.

Markedspriser	Aktuel forventning, 11. aug. 2009 (resten af året)	Forventet i delårsrapport for 1. kvartal, 19. maj 2009
Oliepris, Brent (USD/tdr.)	60	50
Gaspris, TTF (EUR/MWh)	13	13
Elpris, Nord Pool system (EUR/MWh)	38	33
Elpris, Nord Pool DK (gns.) (EUR/MWh)	41	42
Elpris, EEX (EUR/MWh)	40	47
Kulpris, API 2 (USD/ton)	65	77
CO ₂ -kvotepris, (EUR/ton)	14	13
Green Dark Spread DK (gns.), (EUR/MWh)	10	10
Dollarkurs, (DKK/USD)	5,7	5,5

En væsentlig del af olieprisindekseringen i 2009 er allerede prissikret. Dette betyder, at afvigelser i forhold til det forudsatte olieprisniveau på 60 USD/tdr. kun vil have begrænset effekt på det finansielle resultat. Tilsvarende er en stor del af det forventede kulforbrug for den resterende del af året allerede indkøbt til priser over 65 USD/ton.

Øvrige forudsætninger

Hvor der tidligere forventedes et investeringsniveau på omkring 20 mia. kr. årligt forventes der nu på baggrund af finanskrisen, at nettoinvesteringerne i 2010 og 2011 vil være i niveauet 15-20 mia. kr. årligt, mens 2009 fortsat forventes i niveauet 20 mia. kr.

>>Fortsat forventning om væsentligt fald i EBITDA og resultat efter skat for 2009 i forhold til 2008

Uændrede forventninger til resultatet for 2009

På basis af de ovenfor skitserede råvarepriser, dollarkurs og andre forudsætninger, forventes EBITDA og resultat efter skat for 2009 at falde væsentligt i forhold til 2008.

EXPLORATION & PRODUCTION

Hovedtal mio. kr.	1. halvår 2009	1. halvår 2008	2. kv. 2009	2. kv. 2008
Olie- & gasproduktion (mio. boe)	12,0	8,7	6,1	4,3
- olieproduktion (mio. boe)	4,6	5,0	2,3	2,4
- gasproduktion (mio. boe)	7,4	3,7	3,8	1,9
Nettoomsætning	3.542	3.596	1.699	1.900
- koncernekstern	2.254	2.617	1.184	1.339
- koncernintern	1.288	979	515	561
EBITDA	2.224	2.604	1.012	1.381
EBITDA korrigeret for særlig kulbrinteskat	1.979	2.079	964	1.093
EBIT	1.647	2.012	728	1.070
Investeringer	1.337	1.192	797	539

>>Fordobling af gas-
produktionen

Olie- og gasproduktionen steg med 37% til 12,0 mio. boe i forhold til 1. halvår 2008. Gasproduktionen blev fordoblet, mens olieproduktionen faldt 8%. Den øgede gasproduktion kom primært fra Ormen Lange gasfeltet, der fik nye produktionsbrønde i drift i 4. kvartal 2008. Gasproduktionen, omregnet til boe, udgjorde 62% af den samlede produktion mod 43% i 1. halvår 2008.

Produktionen var fordelt med 22% fra de danske felter og 78% fra de norske felter i 1. halvår 2009.

>>Marginalt lavere net-
toomsætning

Nettoomsætningen faldt marginalt til 3.542 mio. kr. mod 3.596 mio. kr. i 1. halvår 2008. Faldet dækker over væsentligt lavere olie- og gaspriser, delvist opvejet af højere produktion samt en positiv effekt fra olieprissikring.

>>EBITDA 380 mio. kr.
lavere end sidste år

EBITDA faldt med 380 mio. kr. til 2.224 mio. kr. i 1. halvår 2009 mod 2.604 mio. kr. i 1. halvår 2008 som følge af den lavere omsætning samt højere driftsomkostninger på grund af aktivitetsudvidelser (flere brønde i produktion).

EBIT faldt tilsvarende, idet afskrivningerne var på niveau med 1. halvår 2008 på trods af den højere produktion. Årsagen hertil var lavere produktion fra nogle af de mere afskrivningstunge oliefelter samt, at nedskrivninger i 2008 har reduceret afskrivningsgrundlaget.

Investeringerne i 1. halvår 2009 udgjorde 1.337 mio. kr. mod 1.192 mio. kr. i 1. halvår 2008 og vedrørte hovedsageligt udvikling af producerende olie- og gasfelter. De væsentligste investeringer i 1. halvår 2009 vedrørte udbygning af det danske felt Nini Øst (406 mio. kr.) og fortsat udbygning af det norske gasfelt Ormen Lange (325 mio. kr.) samt køb af yderligere ejerandele i Oselvarlicensen (53 mio. kr.).

GENERATION

Hovedtal mio. kr.	1. halvår 2009	1. halvår 2008	2. kvrt. 2009	2. kvrt. 2008
Elproduktion (GWh)	9.248	8.914	3.424	4.036
- termisk (GWh)	8.052	7.495	2.879	3.476
- vedvarende (GWh)	1.196	1.419	545	560
Varmeproduktion (TJ)	27.627	26.000	7.076	7.812
Nettoomsætning*	6.357	6.746	2.436	3.403
- termisk el	4.005	4.412	1.458	2.424
- termisk varme	1.160	1.248	349	435
- vedvarende energi	588	692	265	289
- andet	604	394	364	255
EBITDA	468	1.915	(19)	1.100
- heraf vedvarende energi	283	391	95	124
EBIT	(172)	1.245	(340)	796
Investeringer	5.426	2.206	3.635	1.373

* Koncernintern omsætning udgjorde 1.021 mio. kr. i 1. halvår 2009 og 481 mio. kr. i 1. halvår 2008.

>>Øget termisk elproduktion men på lavt niveau

Elproduktionen steg med 4% til 9,2 TWh mod 8,9 TWh i 1. halvår 2008. Den termiske produktion steg 7% som følge af højere green dark spreads, men var negativt påvirket af den lavere efterspørgsel efter el afledt af den økonomiske krise. Den vedvarende produktion faldt med 16% som følge af mindre vind end i samme periode 2008 samt tilbageholdenhed med udtag fra vandkraftanlæg i 1. halvår 2009 på grund af de lave elpriser.

Varmeproduktionen steg med 6% til 27.627 TJ i 1. halvår 2009, primært som følge af at Amagerværket, ejet af Vattenfall, ikke producerede den normale varmemængde.

>>6% lavere nettoomsætning

Nettoomsætningen faldt med 389 mio. kr. til 6.357 mio. kr. i 1. halvår 2009, som følge af de lavere danske elpriser og lavere peak-tillæg, der kun delvist blev modsvaret af stigningen i den termiske elproduktion og en positiv effekt fra elprissikringer (mere positiv end i 2008).

>>EBITDA væsentligt reduceret

EBITDA faldt med 1.447 mio. kr. til 468 mio. kr. mod 1.915 mio. kr. i 1. halvår 2008. Faldet skyldes hovedsageligt et lavere dækningsbidrag ved termisk elproduktion, idet elpriserne var lavere, mens de gennemsnitlige brændselsomkostninger pr. produceret GWh steg som følge af FIFO-lagerprincippet for kul. Den regnskabsmæssigt realiserede kulpris i 1. halvår 2009 udgjorde i gennemsnit 130 USD/ton mod 102 USD/ton i samme periode 2008. Derudover var værdien af gratis tildelte CO₂-kvoter lavere som følge af den lavere CO₂-kvoteprijs.

EBITDA fra vedvarende energi faldt med 28% til 283 mio. kr. i 1. halvår 2009, og udgjorde 60% af Generations samlede EBITDA. Faldet skyldes den lavere omsætning.

Prissikringer påvirkede positivt med 0,7 mia. kr. i 1. halvår 2009 mod 0,5 mia. kr. i samme periode 2008.

EBIT var negativ med 172 mio. kr. i 1. halvår 2009 mod positiv med 1.245 mio. kr. i 1. halvår 2008. Faldet skyldes reduktionen i EBIT-DA.

>>Høj investeringsaktivitet

Investeringerne udgjorde 5.426 mio. kr. mod 2.206 mio. kr. i 1. halvår 2008 og vedrørte hovedsageligt akquisition og konstruktion af det gasfyrede kraftværk Severn i Wales (1.225 mio. kr.) samt havmølleparkerne Gunfleet Sands (915 mio. kr.) og Horns Rev 2 (918 mio. kr.). Investeringer i levetidsforlængelser og vedligeholdelsesinvesteringer på de danske kraftværker udgjorde 403 mio. kr.

ENERGY MARKETS

Hovedtal mio. kr.	1. halvår 2009	1. halvår 2008	2. kvrt. 2009	2. kvrt. 2008
Gassalg (GWh)	48.762	55.360	14.707	18.163
Elsalg (GWh)	5.864	5.728	2.770	2.646
Nettoomsætning	18.824	16.271	8.571	6.535
- koncernekstern	14.707	11.263	7.179	4.913
- koncernintern	4.117	5.008	1.392	1.622
EBITDA	1.248	916	849	405
EBIT	1.012	744	731	318
Investeringer	83	167	39	147

>>Lavere gassalg

Gassalget faldt med 12% til 48,8 TWh mod 55,4 TWh i 1. halvår 2008 som følge af faldende efterspørgsel fra industri- og engroskunder samt lavere salg på gasbørser som følge af lave priser. Store engroskunder reducerede aftaget fra DONG Energy og købte i stedet gas på gasbørser. Herudover faldt salget til egne kraftværker.

>>Udnyttelse af optionalitet i gaskontrakter til alternativt gaskøb

Optionaliteten i visse gaskøbskontrakter har betydet, at DONG Energy's eksterne gaskøb fra de olieindekserede DUC-kontrakter blev reduceret som følge af lave gasbørspriser. En del af gaskøbet i 1. halvår 2009 blev i stedet for dækket via nettokøb på den hollandske gasbørs TTF mod et nettosalg i 1. halvår 2008.

Elsalget steg med 2% til 5,9 TWh mod 5,7 TWh i 1. halvår 2008.

>>16% højere nettoomsætning

Nettoomsætningen steg med 2.553 mio. kr. til 18.824 mio. kr. mod 16.271 mio. kr. i 1. halvår 2008. Stigningen skyldes dels forward salg af gas foretaget i 2008 med levering i 2009 til priser væsentligt over det aktuelle markedspriseniveau, og dels at prissikringer påvirkede positivt i 1. halvår 2009 mod negativt i samme periode 2008. Disse positive effekter blev delvist modsvaret af lavere solgte mængder og generelt lavere salgspriser.

>>EBITDA 332 mio. kr. højere trods negativ timelag-effekt

EBITDA steg med 332 mio. kr. til 1.248 mio. kr. mod 916 mio. kr. i 1. halvår 2008. Det højere EBITDA skyldes primært det ovenfor beskrevne forward salg af gas, lavere gaskøbsomkostninger (køb på børser) samt en positiv effekt fra prissikringer i 1. halvår 2009 mod en negativ effekt i 1. halvår 2008, delvist modsvaret af negativ timelag-effekt. Den negative timelag-effekt opstår, da ændringer i olieprisen og dollarkursen slår hurtigt igennem på salgspriserne på gas, mens indkøbspriserne reguleres med op til halvandet års forsinkelse. De faldende oliepriser i første del af 2008 gav en væsentlig negativ timelag-effekt i 1. halvår 2009 mod en positiv effekt i 1. halvår 2008.

EBIT steg med 268 mio. kr. til 1.012 mio. kr. mod 744 mio. kr. i 1. halvår 2008 som følge af det højere EBITDA, delvist modsvaret af en stigning i afskrivninger på 64 mio. kr. som følge af ændret afskrivningsprofil på gasrørledningerne i Nordsøen.

Investeringerne i 1. halvår 2009 udgjorde 83 mio. kr. mod 167 mio. kr. i 1. halvår 2008. Investeringerne i 1. halvår 2009 vedrørte hovedsageligt infrastrukturaktiviteter i Tyskland (42 mio. kr.) og IT systemer (41 mio. kr.).

SALES & DISTRIBUTION

Hovedtal mio. kr.	1. halvår 2009	1. halvår 2008	2. kvrt. 2009	2. kvrt. 2008
Gassalg (GWh)	12.066	11.689	4.468	3.893
Gasdistribution (GWh)	5.635	5.702	1.701	1.958
Elsalg (GWh)	4.339	4.576	1.924	2.260
Eldistribution (GWh)	4.693	4.725	2.150	2.189
Olietransport, Danmark (mio. tdr.)	43	46	21	23
Nettoomsætning	6.948	7.894	2.661	3.237
- koncernekstern	6.780	7.487	2.586	3.080
- koncernintern	168	407	75	157
EBITDA	1.221	1.202	473	476
EBIT	777	692	246	235
Investeringer	800	989	444	554

>>Højere gassalg men lavere elsalg

Gassalget steg med 3% til 12,1 TWh mod 11,7 TWh i 1. halvår 2008 som følge af koldere vejr, mens salget af el faldt med 5% til 4,3 TWh mod 4,6 TWh i 1. halvår 2008. Distributionen af gas og el var på niveau med 1. halvår 2008, mens den transporterede mængde olie fra Nordsøen til Jylland faldt med 7% til 43 mio. tdr. mod 46 mio. tdr. i 1. halvår 2008.

>>12% lavere nettoomsætning

Nettoomsætningen udgjorde 6.948 mio. kr. mod 7.894 mio. kr. i 1. halvår 2008. Faldet skyldes væsentligt lavere gas- og elpriser samt frasalget af 132 kV eltransmissionsnettet i juni 2008. Der var der-

>>EBITDA marginalt
højere

imod et positivt bidrag fra gasdistribution som følge af højere tariffer på grund af regulatorisk underdækning i tidligere år.

EBITDA steg med 19 mio. kr. til 1.221 mio. kr. mod 1.202 mio. kr. i 1. halvår 2008. Den marginale stigning dækker over større indtjening som følge af højere gasdistributionstariffer, højere marginer ved salg af el samt lavere drifts- og vedligeholdelsesomkostninger, men lavere indtjening som følge af frasalget af 132 kV eltransmissionsnettet samt en lavere værdi af den transporterede olie.

EBIT steg med 85 mio. kr. til 777 mio. kr. mod 692 mio. kr. i 1. halvår 2008, idet afskrivningerne faldt med 66 mio. kr. som følge af nedskrivninger i 2008, der har reduceret afskrivningsgrundlaget.

Investeringerne i 1. halvår 2009 udgjorde 800 mio. kr. mod 989 mio. kr. i samme periode 2008. Investeringerne i 1. halvår 2009 vedrørte hovedsageligt investeringer i eldistributionsnettet (192 mio. kr.), nedgravning af elkabler i Nordsjælland (167 mio. kr.) samt etablering af fibernet i Nordsjælland (143 mio. kr.).

LEDELSESPÅTEGNING

Bestyrelse og direktion har dags dato behandlet og godkendt halvårsrapporten for DONG Energy A/S for perioden 1. januar - 30. juni 2009.

Halvårsrapporten, der ikke er revideret eller reviewet af koncernens revisorer, aflægges i overensstemmelse med IAS 34 Præsentation af delårsregnskaber som godkendt af EU og yderligere danske oplysningskrav til delårsrapporter for børsnoterede og statslige aktieselskaber.

Det er vores opfattelse, at halvårsrapporten giver et retvisende billede af koncernens aktiver, passiver og finansielle stilling pr. 30. juni 2009 samt af resultatet af koncernens aktiviteter og pengestrømme for perioden 1. januar - 30. juni 2009.

Det er endvidere vores opfattelse, at ledelsesberetningen indeholder en retvisende redegørelse af udviklingen i koncernens aktiviteter og økonomiske forhold, periodens resultat og af koncernens finansielle stilling som helhed samt en retvisende beskrivelse af de væsentligste risici og usikkerhedsfaktorer, som koncernen står overfor.

Skærbæk, den 11. august 2009

Direktion:

Anders Eldrup
Adm. direktør

Carsten Krogsgaard Thomsen
Koncernøkonomidirektør

Bestyrelse:

Fritz H. Schur
Formand

Lars Nørby Johansen
Næstformand

Hanne Steen Andersen*

Jakob Brogaard

Poul Dreyer*

Jørgen Peter Jensen*

Jens Kampmann

Poul Arne Nielsen

Kresten Philipsen

Jens Nybo Sørensen*

Lars Rebien Sørensen

* Medarbejdervalgt

HALVÅRSREGNSKAB – 1. HALVÅR 2009

RESULTATOPGØRELSE

mio. kr.	Note	1. halvår 2009	1. halvår 2008	2. kv. 2009	2. kv. 2008	2008
Nettoomsætning		28.779	27.820	13.163	12.740	60.777
Produktionsomkostninger		(24.797)	(22.180)	(11.393)	(9.710)	(50.334)
Bruttoresultat		3.982	5.640	1.770	3.030	10.443
Salg og marketing		(204)	(220)	(134)	(134)	(428)
Ledelse og administration		(1.001)	(748)	(538)	(401)	(2.060)
Andre driftsindtægter		76	20	49	15	82
Andre driftsomkostninger		(8)	(10)	(4)	(1)	(33)
Resultat af primær drift (EBIT)	4	2.845	4.682	1.143	2.509	8.004
Avance ved salg af virksomheder	5	31	477	0	477	917
Andel af resultat efter skat i associerede virksomheder		29	55	16	25	(48)
Finansielle indtægter		1.611	907	880	496	2.746
Finansielle omkostninger		(2.243)	(1.271)	(1.088)	(725)	(3.880)
Resultat før skat		2.273	4.850	951	2.782	7.739
Skat af periodens resultat	9	(938)	(1.768)	(334)	(952)	(2.924)
Periodens resultat		1.335	3.082	617	1.830	4.815
Periodens resultat fordeles således:						
Aktionærer i DONG Energy A/S		1.167	2.942	535	1.763	4.433
Hybridkapitalejere i DONG Energy A/S (korrigeret for skatteeffekt)		167	142	81	70	334
Minoritetsinteresser		1	(2)	1	(3)	48
Resultat pr. aktie (EPS) og udvandet resultat pr. aktie (DEPS) á 10 kr. i hele kr.		3	9	1	5	15

TOTALINDKOMSTOPGØRELSE

mio. kr.	1. halvår 2009	1. halvår 2008	2. kv. 2009	2. kv. 2008
Periodens resultat	1.335	3.082	617	1.830
Værdiregulering af sikringsinstrumenter	(1.401)	(2.036)	(1.424)	(1.930)
Valutakursregulering vedr. udenlandske virksomheder og egenkapitallignende lån mv.	747	(142)	(27)	20
Skat af egenkapitalposter	397	572	420	513
Netto indregnet direkte på egenkapitalen	(257)	(1.606)	(1.031)	(1.397)
Totalindkomst i alt	1.078	1.476	(414)	433

BALANCE

Aktiver		30/6 2009	31/12 2008	30/6 2008
mio. kr.	Note			
Goodwill		603	447	447
Rettigheder		2.293	1.867	1.927
Færdiggjorte udviklingsprojekter		228	218	275
Udviklingsprojekter under udførelse		264	189	129
Immaterielle aktiver		3.388	2.721	2.778
Grunde og bygninger		2.970	2.949	2.997
Produktionsanlæg		42.769	40.646	42.309
Efterforskningsaktiver		2.780	2.784	2.552
Andre anlæg, driftsmateriel og inventar		213	216	297
Materielle aktiver under udførelse		14.274	7.400	8.324
Materielle aktiver	7	63.006	53.995	56.479
Kapitalandele i associerede virksomheder		3.442	3.306	3.938
Andre kapitalandele		159	85	44
Udskudt skat		128	13	14
Tilgodehavender		2.227	1.980	828
Andre langfristede aktiver		5.956	5.384	4.824
Langfristede aktiver		72.350	62.100	64.081
Varebeholdninger		2.401	3.918	3.437
Tilgodehavender		34.280	36.073	36.195
Selskabsskat		14	11	568
Værdipapirer		4.736	753	104
Likvide beholdninger		5.450	3.043	1.814
Aktiver bestemt for salg		0	187	523
Kortfristede aktiver		46.881	43.985	42.641
Aktiver		119.231	106.085	106.722

BALANCE (FORTSAT)

Passiver		30/6 2009	31/12 2008	30/6 2008
mio. kr.	Note			
Aktiekapital		2.937	2.937	2.937
Reserve for sikringstransaktioner		1.552	2.594	(1.917)
Reserve for valutakursreguleringer		(1.149)	(1.892)	(41)
Overført resultat		33.438	32.490	32.655
Foreslået udbytte		0	1.926	0
Egenkapital tilhørende aktionærene i DONG Energy A/S		36.778	38.055	33.634
Hybridkapital		8.088	8.088	8.088
Minoritetsinteresser		26	47	45
Egenkapital		44.892	46.190	41.767
Udskudt skat		5.662	5.461	5.640
Pensionsforpligtelser		39	38	32
Hensatte forpligtelser	10	5.669	5.466	5.730
Obligationslån		15.139	7.734	7.910
Kreditinstitutter		13.416	9.277	6.651
Andre gældsforpligtelser		1.631	1.624	1.235
Langfristede forpligtelser		41.556	29.600	27.198
Hensatte forpligtelser		291	229	100
Obligationslån		0	160	0
Kreditinstitutter		1.135	1.952	2.401
Andre gældsforpligtelser		30.758	27.447	34.958
Selskabsskat		599	420	171
Forpligtelser vedrørende aktiver bestemt for salg		0	87	127
Kortfristede forpligtelser		32.783	30.295	37.757
Forpligtelser		74.339	59.895	64.955
Passiver		119.231	106.085	106.722

EGENKAPITALOPGØRELSE

mio. kr.	1. halvår 2009	1. halvår 2008	2. kvrt. 2009	2. kvrt. 2008
Egenkapital ved periodens begyndelse	46.190	42.211	47.685	43.254
Totalindkomst for perioden	1.078	1.476	(414)	433
Betalt udbytte til aktionærer	(1.926)	(1.469)	(1.926)	(1.469)
Tilgang af minoritetsinteresser	31	0	28	0
Betalt rente, hybridkapital	(451)	(451)	(451)	(451)
Betalt udbytte til minoritetsinteresser	(30)	0	(30)	0
Egenkapitalbevægelser i perioden	(1.298)	(444)	(2.793)	(1.487)
Egenkapital ved periodens slutning	44.892	41.767	44.892	41.767

PENGESTRØMSOPGØRELSE

mio. kr.	Note	1. halvår 2009	1. halvår 2008	2. kvrt. 2009	2. kvrt. 2008
Resultat af primær drift før af- og nedskrivninger (EBITDA)		4.766	6.651	2.113	3.465
Øvrige korrektioner		670	(736)	(154)	(879)
Ændring i driftskapital		3.688	(515)	2.869	(277)
Renteindbetalinger og lignende		1.465	1.003	614	550
Renteudbetalinger og lignende		(2.018)	(1.206)	(773)	(660)
Betalt selskabsskat		(475)	(224)	(61)	(59)
Pengestrømme fra driftsaktivitet		8.096	4.973	4.608	2.140
Køb af immaterielle aktiver		(112)	(73)	(75)	(27)
Køb af efterforskningsaktiver		(184)	(268)	(140)	(235)
Køb af øvrige materielle aktiver		(6.260)	(4.377)	(3.859)	(2.451)
Salg af immaterielle og materielle aktiver		6	40	4	39
Køb af virksomheder	5	(1.299)	0	(914)	0
Salg af virksomheder	6	68	2.046	0	2.046
Ændring i øvrige langfristede aktiver		(359)	(144)	(381)	(56)
Køb af værdipapirer		(325)	0	0	0
Modtagne udbytter		38	(14)	29	8
Pengestrømme fra investeringsaktivitet		(8.427)	(2.790)	(5.336)	(676)
Provenu ved optagelse af lån	8	10.600	132	8.433	53
Afdrag på lån		(502)	(751)	(259)	(568)
Udbetalt udbytte til aktionærer og betalt rente af hybridkapital		(2.377)	(1.920)	(2.377)	(1.920)
Indbetalt fra minoritetsaktionærer		31	0	28	0
Betalt udbytte til minoritetsaktionærer		(30)	0	(30)	0
Ændring i øvrige langfristede gældsforpligtelser		(9)	(750)	1	(1.901)
Pengestrømme fra finansieringsaktivitet		7.713	(3.289)	5.796	(4.336)
Periodens pengestrømme		7.382	(1.106)	5.068	(2.872)
Likvider ved periodens begyndelse		2.369	1.780	4.736	3.550
Likvide beholdninger vedrørende aktiver bestemt for salg mv.		63	(93)	0	(98)
Valutakursregulering af likvider		5	11	15	12
Likvider ved periodens slutning		9.819	592	9.819	592

Oversigt over noter

Side

1. Anvendt regnskabspraksis	22
2. Tilpasninger vedrørende tidligere perioder	23
3. Regnskabsmæssige skøn og vurderinger	23
4. Afstemning af resultatmål	23
5. Køb af virksomheder	23
6. Salg af virksomheder	24
7. Materielle anlægsaktiver	25
8. Låneforhold	25
9. Skat af periodens resultat	25
10. Hensatte forpligtelser	26
11. Eventualaktiver og eventualforpligtelser	26
12. Transaktioner med nærtstående parter	26

1. ANVENDT REGNSKABSPRAKSIS

DONG Energy A/S (selskabet) er et aktieselskab hjemmehørende i Danmark. Denne halvårsrapport omfatter selskabet og dets konsoliderede datterselskaber (koncernen).

Den sammendragne halvårsrapport er aflagt i overensstemmelse med IAS 34 Præsentation af delårsregnskaber som godkendt af EU, og yderligere danske oplysningskrav til delårsrapporter for børsnoterede og statslige aktieselskaber.

Anvendt regnskabspraksis er, bortset fra nedenstående, uændret i forhold til årsrapporten 2008, hvortil der henvises. Årsrapporten for 2008 indeholder den fulde beskrivelse af anvendt regnskabspraksis, herunder definitionerne på de angivne nøgletal, der er beregnet i overensstemmelse med definitionerne i Den Danske Finansanalytikers vejledning "Anbefalinger & Nøgletal 2005", medmindre andet er angivet.

Årsrapporten kan downloades på selskabets hjemmeside www.dongenergy.com.

Halvårsrapporten præsenteres i danske kroner (kr.) afrundet til nærmeste mio. kr.

Ændring i anvendt regnskabspraksis

DONG Energy A/S har med virkning fra 1. januar 2009 implementeret IAS 1 (ajourført 2007) Presentation of Financial Statements, IAS 23 (ajourført 2007) Borrowing Costs, IFRS 2 Share-Based Payment: Vesting Conditions and Cancellations, amendments to IAS 32 and IAS 1, amendments to IAS 39, amendments to IFRS 1 and IAS 27 og dele af Improvements to IFRS's, May 2008. I 2009 er IFRIC 15 Agreement for the Construction of Real Estate, IFRIC 16 Hedges of Net Investment in a Foreign Operation og IFRIC 17 Distribution of Non-cash Assets to Owners godkendt med en anden ikrafttrædelsesdato i EU end de tilsvarende IFRIC som udstedt af IASB. DONG Energy A/S har derfor førtidsimplementeret disse pr. 1. januar 2009, så implementeringen følger IASB's ikrafttrædelsesdatoer.

Ud over IAS 23 har de nye regnskabsstandarder og fortolkningsbidrag ikke påvirket indregning og måling samt afgivne noteoplysninger. Implementeringen af de nye regnskabsstandarder og fortolkningsbidrag har ikke medført ændringer i regnskabsopstillingen.

IAS 23 kræver, at låneomkostninger fra både specifik og generel låntagning vedrørende opførelse eller udvikling af kvalificerende aktiver, der påbegyndes efter 1. januar 2009, indregnes i kostprisen for sådanne aktiver. Standarden har primært betydning for opførelsen af planlagte investeringsprojekter herunder vindmølleparker og kraftværker.

2. TILPASNINGER VEDRØRENDE TIDLIGERE PERIODER

Som oplyst i årsrapporten for 2008 er der foretaget tilpasninger til den godkendte og offentliggjorte årsrapport for 2007 i henhold til IAS 8. Som følge heraf er der foretaget nedenstående konsekvensrettelser i 1. halvår 2008.

Der er foretaget reklassifikation af driftsomkostninger i resultatopgørelsen. Reklassifikationen har reduceret produktionsomkostninger samt salg og marketing med henholdsvis 4 mio. kr. og 56 mio. kr. og øget ledelse og administration med 60 mio. kr. Reklassifikationen har ingen påvirkning på resultat, egenkapital, periodens pengestrømme eller resultat pr. aktie.

3. REGNSKABSMÆSSIGE SKØN OG VURDERINGER

Opgørelsen af den regnskabsmæssige værdi af visse aktiver og forpligtelser kræver vurderinger, skøn og forudsætninger om fremtidige begivenheder. De foretagne skøn og forudsætninger er baseret på historiske erfaringer og andre faktorer, som ledelsen vurderer forsvarlige efter omstændighederne, men som i sagens natur er usikre og uforudsigelige. Forudsætningerne kan være ufuldstændige eller unøjagtige, og uventede begivenheder eller omstændigheder kan opstå. Endvidere er DONG Energy koncernen underlagt risici og usikkerheder, som kan føre til, at de faktiske udfald afviger fra disse skøn. En oversigt over skøn og dertil hørende vurderinger, som ledelsen i DONG Energy anser som særligt væsentlige for regnskabsaflæggelsen, fremgår af note 2 i årsrapporten for 2008, hvortil der henvises.

4. AFSTEMNING AF RESULTATMÅL

mio. kr.	1. halvår 2009	1. halvår 2008	2. kvrt. 2009	2. kvrt. 2008	2008
EBIT					
Exploration & Production	1.647	2.012	728	1.070	2.471
Generation	(172)	1.245	(340)	796	1.640
Energy Markets	1.012	744	731	318	4.684
Sales & Distribution	777	692	246	235	(240)
EBIT rapporteringspligtige segmenter i alt	3.264	4.693	1.365	2.419	8.555
Øvrige driftssegmenter	(419)	(11)	(222)	90	(551)
EBIT i alt	2.845	4.682	1.143	2.509	8.004
Avance ved salg af virksomheder	31	477	0	477	917
Andel af resultat efter skat i associerede virksomheder	29	55	16	25	(48)
Finansielle indtægter	1.611	907	880	496	2.746
Finansielle omkostninger	(2.243)	(1.271)	(1.088)	(725)	(3.880)
Resultat før skat, jf. resultatopgørelse	2.273	4.850	951	2.782	7.739

5. KØB AF VIRKSOMHEDER

DONG Energy har i 1. halvår 2009 erhvervet følgende virksomheder:

mio. kr.	Overtagne andele	Overtagelses- dato	Hovedaktivitet	Kostpris
Severn gruppen	100%	6. marts 2009	Opførelse af kraftværk	458
WKN Polska	100%	28. maj 2009	Opførelse af vindmøllepark	40
A2SEA gruppen	100%	30. juni 2009	Havmølle installationer	727
				1.225

Overtagelsen af virksomhederne er i overensstemmelse med koncernens strategi om at udvikle porteføljen inden for elproduktion. Købet af Severn gruppen komplementerer koncernens eksisterende britiske vind- og gasaktiviteter, ligesom købet af WKN Polska medvirker til at styrke DONG Energy's position på markedet for vedvarende energi i

Polen. Købet af A2SEA giver DONG Energy mulighed for at sikre og effektivisere installationsprocessen for havmøller, hvor koncernen har en række projekter i pipeline.

Indregnet resultatandel efter skat i perioden fra overtagelsesdagen til 30. juni 2009 udgør 42 mio. kr., heraf er 43 mio. kr. indregnet i 2. kvartal 2009.

	Severn gruppen*		WKN Polska		A2SEA gruppen	
mio. kr.	Regnskabs- mæssig værdi før overtagelsen	Foreløbig dagsværdi på overtagelses- tidspunktet	Regnskabs- mæssig værdi før overtagelsen	Foreløbig dagsværdi på overtagelses- tidspunktet	Regnskabs- mæssig værdi før overtagelsen	Foreløbig dagsværdi på overtagelses- tidspunktet
Immaterielle aktiver	(1)	(314)	0	0	0	(177)
Materielle aktiver	(1.749)	(1.604)	(199)	(157)	(775)	(1.148)
Andre langfristede aktiver	(10)	(58)	0	(8)	(12)	(12)
Varebeholdninger	0	0	0	0	(11)	(11)
Tilgodehavender	(64)	(58)	(1)	(1)	(64)	(64)
Likvide beholdninger	(467)	(467)	0	0	(13)	(13)
Langfristede forpligtelser	1.643	1.700	0	0	0	92
Kortfristede forpligtelser	65	343	126	126	583	606
Nettoaktiver	(583)	(458)	(74)	(40)	(292)	(727)
Overtaget koncernintern gæld		(434)		(120)		0
Overtagne likvide beholdninger		467		0		13
Likviditetstræk		(425)		(160)		(714)
Opgørelse af kostpris:						
Kontant betaling		(417)		(37)		(714)
Købsomkostninger		(41)		(3)		(13)
Kostpris i alt		(458)		(40)		(727)

* Købene i Severn gruppen vises samlet, idet købene er gennemført gennem indbyrdes afhængige forhandlinger og aftaler mv.

I forbindelse med overtagelsen af A2SEA er der opgjort en foreløbig værdi af goodwill på 156 mio. kr. Den foreløbigt opgjorte goodwill repræsenterer værdien af synergier, der forventes i de overtagne virksomheder, samt personalekompetencer indenfor installation af havmølleparker. Synergierne kan blandt andet henføres til forventede omkostningsbesparelser, herunder blandt andet hurtigere færdiggørelse, idriftsættelse samt reparation af havmølleparker.

Værdiansættelsen af de skønnede dagsværdier er ikke afsluttet, og der kan derfor forekomme yderligere justeringer til købsprisallokeringen for hvert køb. Eventuelle justeringer vil blive indregnet indenfor 12 måneder efter hvert af købene. I forhold til 1. kvartal 2009 er der foretaget yderligere dagsværdireguleringer samt reklassifikationer vedrørende Severn gruppen. De væsentligste dagsværdireguleringer i 2. kvartal 2009 omfatter regulering af værdiansættelsen af anlæg under opførelse, regulering af udskudt skat samt regulering af værdiansættelsen af lån. Der er desuden foretaget en reklassifikation mellem kortfristet gæld og langfristet gæld på 1.300 mio. kr.

Estimeret omsætning og resultat efter skat for de overtagne virksomheder for 1. halvår 2009, opgjort som om virksomhederne var overtaget 1. januar 2009, udgjorde henholdsvis 252 mio. kr. og 60 mio. kr.

6. SALG AF VIRKSOMHEDER

Den 22. marts 2009 blev salget af Frederiksberg Forsyning A/S og Frederiksberg Forsynings Ejendomsselskab A/S endeligt afsluttet, og den regnskabsmæssige gevinst ved salget blev opgjort til 31 mio. kr. Aktiviteterne har indtil gennemførelsen af salget været klassificeret som aktiver bestemt for salg. I forbindelse med salget er der modtaget betaling på 68 mio. kr. fratrukket salgsomkostninger.

Salg af virksomheder i 1. halvår 2009 kan summeres således:

mio. kr.	30/6 2009	30/6 2008
Materielle aktiver	154	1.953
Kortfristede aktiver	35	122
Langfristede forpligtelser	(11)	(443)
Kortfristede forpligtelser	(141)	(63)
Avance ved salg af virksomheder	31	477
Salg af virksomheder	68	2.046

Salg af virksomheder i 1. halvår 2008 omfatter Regionale Net.dk A/S (132 kV transmissionsnettet i Nordsjælland).

7. MATERIELLE AKTIVER

I 1. halvår 2009 anskaffede koncernen materielle aktiver for i alt 6.256 mio. kr. Anskaffelserne vedrørte primært udvikling af producerende olie- og gasfelter, opførelse af kraftværker og vindmølleparker samt nedgravning af kabler.

Der er ikke solgt materielle aktiver for væsentlige beløb i 1. halvår 2009.

Koncernen har i 1. halvår 2009 påtaget sig kontraktlige forpligtelser til anskaffelse af materielle aktiver for 22,8 mia. kr.

Pr. 30. juni 2009 udgjorde koncernens kontraktlige forpligtelser til anskaffelse af materielle aktiver 27,7 mia. kr.

Forpligtelserne vedrører primært investeringer i kraftværker og vindmøller, herunder en aftale med Siemens Energy Sector om levering af op til 500 havmøller.

8. LÅNEFORHOLD

DONG Energy har i marts 2009 optaget EURO lån på 1.863 mio. kr. med udløb i 2018 og variabel rentesats. I maj 2009 udstedte DONG Energy to eurobond obligationer for i alt 7.411 mio. kr. (nettoprovenu). Obligationerne har en rente på henholdsvis 4,875% og 6,5% og forfalder i år 2014 og 2019.

I januar 2009 blev indfriet et lån på 160 mio. kr. som følge af forhøjelse af rentemarginalen på lånet.

Herudover har DONG Energy overtaget gæld i forbindelse med køb af virksomheder. Der henvises til note 5.

9. SKAT AF PERIODENS RESULTAT

mio. kr.	1. halvår 2009	1. halvår 2008	2. kvrt. 2009	2. kvrt. 2008
Skat af periodens resultat	(938)	(1.768)	(334)	(952)
Skat af periodens resultat kan forklares således:				
Beregning 25% skat af resultat før skat	(569)	(1.213)	(239)	(696)
Regulering af beregnet skat i udenlandske dattervirksomheder i forhold til 25%	(18)	(37)	(3)	(18)
Særlig skat, kulbrinteskat	(311)	(524)	(114)	(287)
Skatteeffekt af:				
Ikke skattepligtige indtægter	27	130	13	121
Ikke fradragsberettigede omkostninger	(86)	(102)	(14)	(52)
Andel af resultat efter skat i associerede virksomheder	7	13	4	6
Ikke indregnede underskud	(32)	(29)	(12)	(20)
Regulering af skat vedrørende tidligere år i øvrigt	44	(6)	31	(6)
Skat af periodens resultat	(938)	(1.768)	(334)	(952)
Effektiv skatteprocent	41	36	35	34

Skat af resultatet for 1. halvår 2009 blev 938 mio. kr. mod 1.768 mio. kr. i samme periode 2008. Den effektive skatteprocent blev 41% i 1. halvår 2009 mod 36% i samme periode 2008. Den høje effektive skatteprocent i 1. halvår 2009 skyldes primært indtjening i Norge, hvor kulbrinteskatten udgør 50% oven i selskabsskatten på 28%, samt forholdet mellem ikke-skattepligtige indtægter, ikke-fradragsberettigede omkostninger og resultat før skat i perioden. Den effektive skatteprocent i 1. halvår 2008 var ligeledes påvirket af udgifter vedrørende kulbrinteskatteordningen i Norge.

10. HENSATTE FORPLIGTELSE

Der er ikke sket væsentlige ændringer i hensatte forpligtelser siden årsrapporten for 2008. For en nærmere beskrivelse af hensatte forpligtelser henvises til note 25 i årsrapporten for 2008.

11. EVENTUALAKTIVER OG EVENTUALFORPLIGTELSE

Der er ikke sket væsentlige ændringer i eventualaktiver eller i eventualforpligtelser siden årsrapporten for 2008. Der henvises til note 36 i årsrapporten for 2008.

12. TRANSAKTIONER MED NÆRTSTÅENDE PARTER

Der er udbetalt udbytte til Den Danske Stat på 1.406 mio. kr. i 1. halvår 2009.

I henhold til rørledningsloven skal DONG Oil Pipe A/S betale en afgift til Den Danske Stat på 95% af sin fortjeneste. I 1. halvår 2009 har DONG Oil Pipe A/S betalt 584 mio. kr. i afgift til Den Danske Stat. Flere af DONG E&P A/S's danske felter er ikke tilsluttet DONG Oil Pipe A/S' rørledning, og DONG E&P A/S betaler som følge heraf dispensationsafgift til Den Danske Stat. I 1. halvår 2009 har DONG E&P A/S betalt 35 mio. kr. i dispensationsafgift til Den Danske Stat.

Tilgodehavender hos associerede virksomheder udgjorde 482 mio. kr. pr. 30. juni 2009 og gæld til associerede virksomheder udgjorde 110 mio. kr.

Derudover har der ikke været væsentlige transaktioner med nærtstående parter i 1. halvår 2009. Der henvises i øvrigt til note 38 i årsrapporten for 2008.

TELEFONKONFERENCE

Telefonkonference for analytikere afholdes

tirsdag den 11. august kl. 15.00:

DK +45 3271 4573

UK +44 (0)20 3023 4423

Præsentationen til denne telekonference kan fra kl. 8.30
downloades fra DONG Energy's hjemmeside på følgende adresse:

<http://www.dongenergy.com/DA/Investor/presentationer/Telekonference.htm>

Yderligere information:

Louise Münter
Media Relations
Telefon: 99 55 96 62

Morten Hultberg Buchgreitz
Investor Relations
Telefon: 99 55 96 86

DONG Energy er en af Nordeuropas førende energikoncerner med hovedsæde i Danmark. Vores forretning er baseret på at fremskaffe, producere, distribuere og handle energi og tilknyttede produkter i Nordeuropa. Vi beskæftiger omkring 6.000 medarbejdere og omsatte for over 60 mia. kr. (EUR 8,2 mia.) i 2008.

For yderligere information, se www.dongenergy.com

Udsagn om fremtiden

Halvårsrapporten indeholder udsagn om fremtidige forhold herunder om de finansielle forventninger til 2009. Disse udsagn er i deres natur usikre og forbundet med risici. Mange faktorer kan bevirke, at den faktiske udvikling afviger væsentligt fra forventningerne. Eksempler på sådanne faktorer omfatter, men er ikke begrænset til, ændringer i temperatur og nedbørsmængder, udviklingen på olie-, gas-, el-, kul-, CO₂-, valuta-, og rentemarkederne, ændringer i lovgivning, regulering eller standarder, forandring af konkurrencesituationen på DONG Energy's markeder og leverings-sikkerhed.

Sprog

Halvårsrapporten er udarbejdet på dansk og engelsk. I tilfælde af uoverensstemmelse er den danske udgave gældende.